



Esperti gestione Energia

**RISPARMIARE SENZA INVESTIRE:
COME MUOVERSI SUL MERCATO
LIBERO DELL'ENERGIA**

Giovedì 9 settembre 2021

Relatore: Ing. Saverio Magni
s.magni@energynet.it

Associazione italiana di riferimento per gli EGE – Esperti in Gestione dell’Energia:

Obiettivi:

- ✓ Valorizzare e promuovere la figura dell’EGE
- ✓ Agevolare e rafforzare il network tra gli associati
- ✓ Favorire e diffondere lo sviluppo della cultura dell’efficienza energetica e della sostenibilità
- ✓ Promuovere un dialogo istituzionale con i referenti delle politiche energetiche a livello nazionale e locale
- ✓ Favorire la definizione di accordi di interesse comune tra gli associati ed altre organizzazioni ed enti, pubblici e privati.

Associazione italiana di riferimento per gli EGE – Esperti in Gestione dell’Energia:

- ✓ Attiva dal 2012
- ✓ Circa 150 soci, distribuiti su tutto il territorio nazionale
- ✓ Associazione di tipo volontaria aperta agli EGE certificati da enti terzi
- ✓ Struttura organizzativa composta da:
 - n. 7 membri del Consiglio Direttivo
 - n. 5 membri del Comitato Tecnico Scientifico
 - n. 8 Referenti Locali
- ✓ Presente nell’elenco delle associazioni ai sensi della legge 4/2013 a tutela del cliente finale

Esperto in Gestione dell'Energia:

- ✓ Figura professionale definita dal D. Lgs. 115/08 (ripreso con il D.Lgs. 104/14) e con una norma tecnica di riferimento UNI CEI 11339, che ne specifica le competenze
- ✓ In caso svolga attività da libero professionista deve seguire quanto previsto dalla legge 4/2013 sulle professioni non regolamentate in ordini o collegi professionali
- ✓ Può essere un dipendente o il titolare di ESCo o dipendente di azienda finale (Energy Manager)
- ✓ Per svolgere alcune attività previste dalla legge (es. diagnosi energetiche) è prevista la certificazione delle competenze presso un ente di certificazione accreditato

GUIDA ALL'ANALISI DI PROPOSTE DI CONTRATTI DI FORNITURA DELL'ENERGIA

Modalità di approvvigionamento di energia elettrica e gas nel mercato libero:

1. Offerte a prezzo **FISSO** – che rimane invariato per l'intera durata del contratto;
2. Offerte a prezzo **VARIABILE** – che varia periodicamente sulla base di diversi indici;
3. Offerte con formule **MISTE** – una parte dei volumi a prezzo fisso, l'altra a variabile;
4. Acquisto strutturato a «**Portfolio Management**» - possibilità di fissazione del prezzo in momenti e per quantitativi diversi durante il contratto

Le offerte dei diversi fornitori devono essere confrontate in maniera **omogenea** in merito alla tipologia di acquisto e a parità di condizioni accessorie (termini di pagamento, eventuali garanzie, penali applicate...)

E' necessario disporre di offerte aggiornate alla stessa data, in particolare per l'acquisto a prezzo **FISSO** (forte **volatilità**)

PIATTAFORME DI MERCATO

I prezzi variabili solitamente sono indicizzati sugli hub (piattaforme di scambio):

ENERGIA ELETTRICA	Indicizzazione al PUN (prezzo di borsa elettrica italiano)
GAS	Indicizzazione al TTF olandese (mercato europeo di riferimento)

Le contrattazioni di energia/gas possono avvenire su altre piattaforme messe a disposizione da alcuni broker, ad esempio:

- ✓ TFS ed EEX (energia elettrica) - principali piattaforme per lo scambio di prodotti fisici e finanziari
- ✓ PSV (gas) – Punto di Scambio Virtuale, è la piattaforma messa a disposizione da Snam Rete Gas

La liquidità dei mercati viene determinata sulla base dei volumi scambiati e del numero di transazioni, differenziati tra prezzi di acquisto e vendita.

Rispetto al passato, è necessario conoscere le caratteristiche dei mercati attuali:

- ✓ **Molti** operatori
- ✓ Alta **volatilità** dei prezzi in trattativa
- ✓ Diverse **piattaforme** di riferimento
- ✓ Scelta del **momento** della trattativa

e i principali aspetti da valutare, a seconda delle diverse tipologie di acquisto:

- ✓ Possibilità di fare budget (prezzo **FISSO**)
- ✓ Allineamento con il mercato (prezzo **VARIABILE**)
- ✓ Gestione del rischio (**FISSO e VARIABILE**)
- ✓ Impegno organizzativo e gestionale (**Portfolio Management**)

RISK MANAGEMENT - Attività/processo volti a misurare e tenere sotto controllo i rischi legati all'acquisto dei vettori energetici:

- ✓ A quali rischi l'azienda è soggetta;
- ✓ Valutazione dell'impatto dei rischi;
- ✓ Disponibilità dell'azienda ad accettare eventuali rischi

Classificazione dei rischi:

Andamento del prezzo nel tempo	In parte controllabile
Clausole/accordi tra le parti	Controllabile
Errori di fatturazione	Controllabile
Consumi effettivi vs consumi previsionali	Controllabile in parte
Affidabilità creditizia dei fornitori	Controllabile in parte
Variazioni legislative	Non controllabile

La scelta dei fornitori da coinvolgere nella trattativa è importante ed è opportuno raccogliere le informazioni per verificare la loro affidabilità:

- ✓ Origine casa madre (nazionale, internazionale)
- ✓ Elenco portale Offerte ARERA
- ✓ Produzione energia elettrica
- ✓ Mix produttivo in bolletta
- ✓ Verifica solidità finanziaria (analisi CERVED)

L'analisi delle condizioni generali di fornitura, parte integrante del Contratto, sono da verificare molto attentamente. Le clausole principali riguardano solitamente:

- ✓ **Tacito rinnovo** a condizioni non negoziabili (prezzo più alto precedente);
- ✓ Differenza sui consumi **prelevati rispetto a quelli previsionali** forniti in fase di trattativa (penali);
- ✓ Applicazione oneri di **sbilanciamento** (energia elettrica) non chiaramente definita.
- ✓ Opzione «**energia verde**» già compresa nel prezzo di vendita
- ✓ Mancato rispetto **volumi minimi di prelievo vs volumi annui** (in genere gas)

Possibilità di **RECESSO** (30/60/90 giorni prima dalla scadenza) con o senza penali (in genere per utenze in BT e consumi < 200.000 Smc/anno)

Garanzie sui pagamenti (bancaria, assicurativa, deposito cauzionale)

COST DRIVERS

Mai come in quest'ultimo periodo assume fondamentale importanza la conoscenza e l'analisi dei fattori principali (main drivers) che condizionano l'andamento dei mercati spot e a termine:

- ✓ Prezzo del petrolio (Brent)
- ✓ Prezzo del carbone
- ✓ Andamento dei prezzi nei Paesi limitrofi
- ✓ Fattore meteorologico
- ✓ Produttività e influenza delle fonti rinnovabili
- ✓ Prezzo dei permessi di emissione di CO₂ in atmosfera (EUA mercato ETS)
- ✓ Riempimento degli stoccaggi gas
- ✓ Mercato GNL
- ✓ Andamento globale dell'economia (effetti post-pandemia)

ACQUISTI A PREZZO FISSO

Permette di definire con certezza la spesa dovuta alla componente «materia prima» (gas/energia elettrica)

Il prezzo proposto viene generato a partire dalle quotazioni «futures» presenti sul mercato al momento della richiesta.

Per l'ENERGIA ELETTRICA (a seconda del profilo dell'utenza):

- ✓ Prezzo FISSO su 3 fasce orarie F1 – F2 – F3;
- ✓ Prezzo FISSO su 2 fasce picco (PEAK) – fuori picco (OFF PEAK)
- ✓ Prezzo FISSO monorario (Fo)

Per il GAS esistono le seguenti formule:

BINOMIA – è previsto un corrispettivo (€/Smc) legato al consumo ed una quota fissa (€/mese) legata alla **Capacità giornaliera** richiesta (Cg).

MONOMIA - è previsto solo il corrispettivo variabile applicato al consumo, comprensivo della Cg richiesta

ACQUISTI A PREZZO VARIABILE

I prezzi sono valorizzati sulla base delle offerte di vendita/acquisto degli operatori che avvengono sulla Borsa elettrica italiana (PUN) ed altre piattaforme dei mercati europei (TTF, PSV, ecc..).

Il PUN è caratterizzato da una forte volatilità e dall'assoluta imprevedibilità e viene determinato giornalmente.

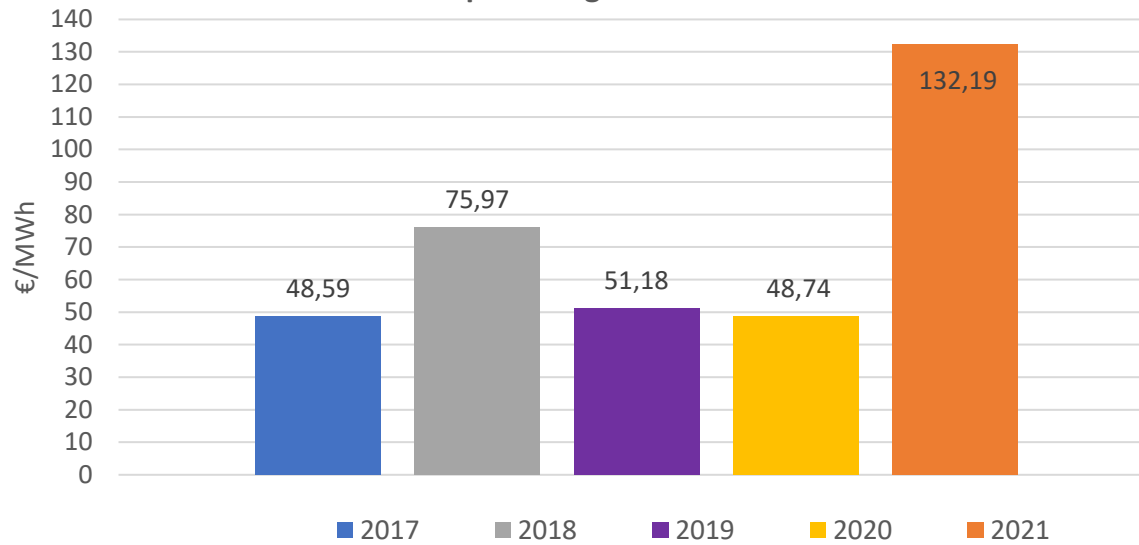
Il TTF rappresenta il mercato gas più sviluppato in Europa nonché principale benchmark di prezzo, dove avvengono le maggiori contrattazioni.

Le dinamiche di mercato che impattano sui prezzi del TTF si ripercuotono sul PSV.

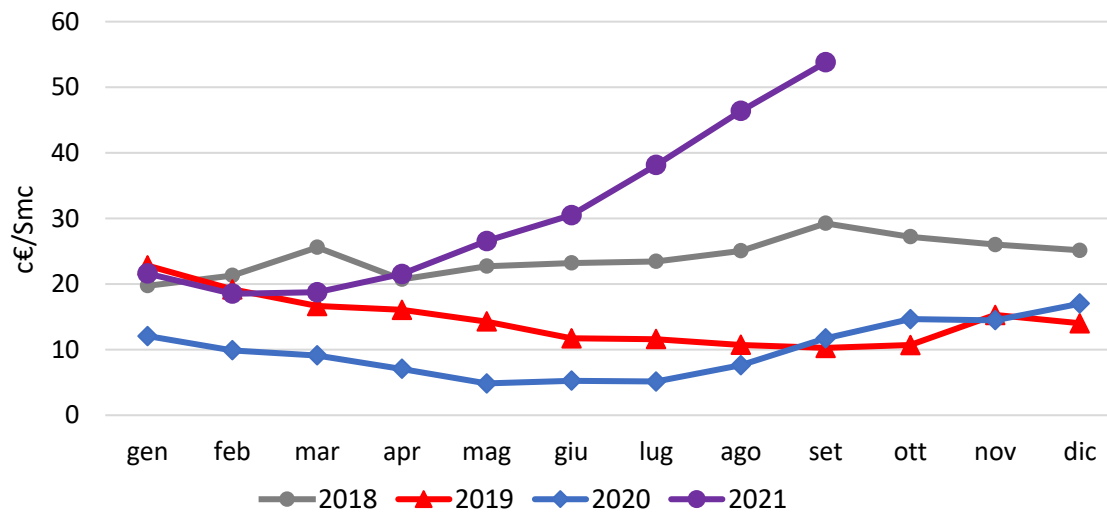
Le offerte vengono confrontate sugli «spread» (differenziale) applicati dai vari fornitori per la determinazione del prezzo della fornitura gas/energia elettrica.

ANDAMENTO DEI MERCATI

Mercato spot energia elettrica – PUN settembre



Mercato SPOT gas TTF



COMPARAZIONE DELLE OFFERTE

Dati azienda:

Ragione sociale: Pippo Spa
 Consumi annui 6.500.000 kWh
 Tensione di alimentazione MT
 N. Punti di prelievo 2

Fornitore	Pagamenti	Garanzia sui pagamenti	Tipologia prezzo	Prezzo medio energia (€/MWh)	Costo energia (€/anno)	Differenza su miglior offerta (€)
Fornitore A	20 gg fine mese fornitura con bb	Non richiesta	FISSO 3 FASCE	59,29	377.013 €	0 €
	20 gg fine mese fornitura con bb	Non richiesta	VARIABILE	65,08	413.841 €	36.829 €
Fornitore B	20 gg df con bb	Non richiesta	VARIABILE	65,68	417.656 €	40.644 €
Fornitore C	20 gg df con bb	Non richiesta	VARIABILE	65,78	418.292 €	41.280 €
	20 gg df con bb	Non richiesta	FISSO 3 FASCE	68,03	432.595 €	55.582 €
Fornitore B	20 gg df con bb	Non richiesta	FISSO 3 FASCE	68,39	434.860 €	57.847 €

I contratti di Portfolio Management sono strutturati nel modo seguente:

- **Prezzo di fornitura:** media quotazioni spot per il mese riferimento + «spread»;
- Opzione **fixing:** possibilità di fissare il prezzo, fino a copertura dell'intero fabbisogno, prima del periodo di prelievo (delivery);
- **Altre opzioni:** per volumi oltre certe soglie sono previste alcune opzioni di flessibilità (fornitura da fornitori terzi, defixing, ecc...)

OBIETTIVO → definire una strategia di acquisto con il Cliente (Risk management, prezzi «obiettivo», % saving)

FEE FORNITORE → costo aggiuntivo concordato per la copertura dei servizi svolti dal fornitore (programmazione, consulenza situazione mercato, costi amministrativi e gestionali)

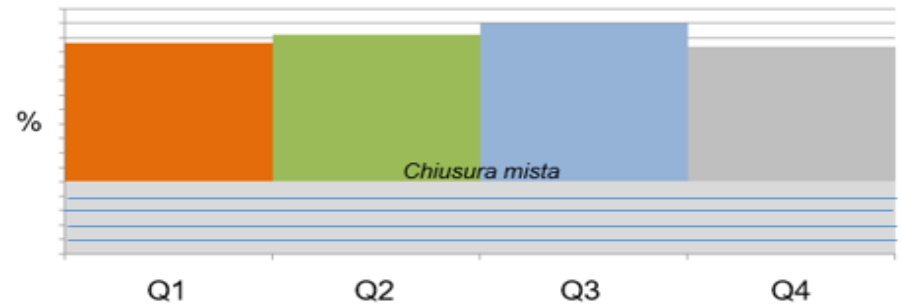
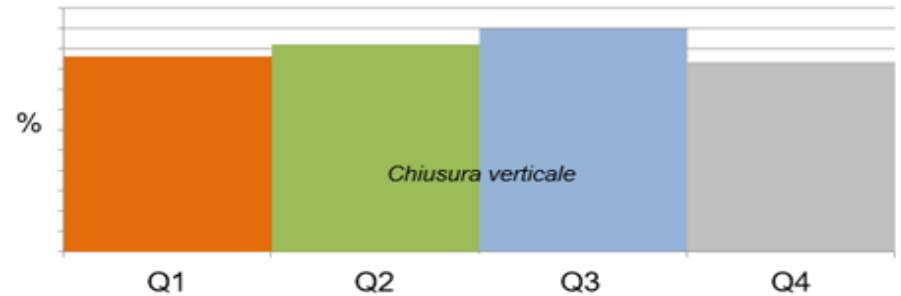
Le attività principali sono:

- ✓ **Campagna acquisti** - trattativa commerciale per scelta miglior Fornitore
- ✓ **Monitoraggio costante dei mercati** - analisi continua dei main drivers
- ✓ **Gestione del Portfolio** – gestione del rischio ed invio alert mercato al Cliente per ottimizzazione acquisti.
- ✓ **Reportistica** – elaborazione ed invio report periodici con dettaglio fixing e prezzi

La trattativa commerciale è simile a quella dei contratti «tradizionali», ma oltre alle condizioni economiche devono essere valutate tutte le opzioni di flessibilità sul prezzo (intervallo temporale e quantità kWh/Smc soggette a fixing)

Gli acquisti si possono differenziare a secondo del prodotto acquistabile:

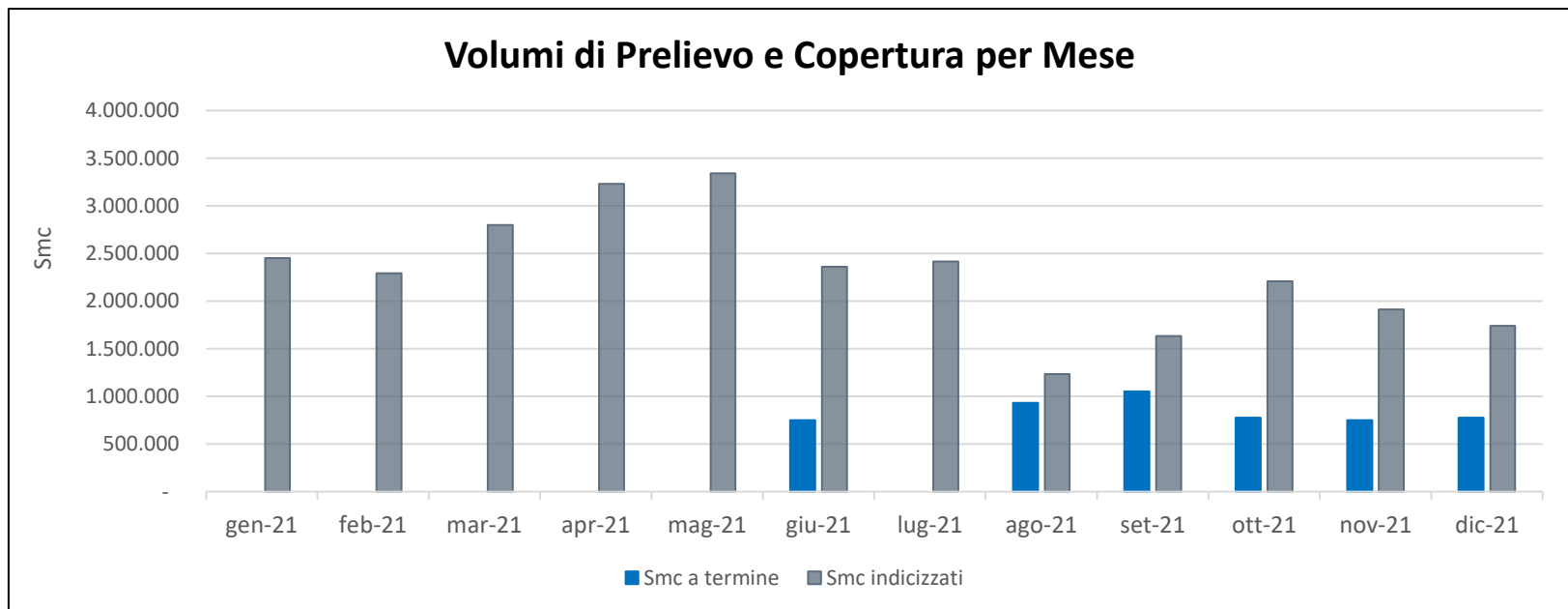
- Chiusura VERTICALE
(Quarter/Month/Season)
- Chiusura ORIZZONTALE
a tranche (Calendar)
- Chiusura MISTA
(Quarter/Month assieme a Calendar)



Esistono sempre soglie minime sui volumi da fissare (10-20%) e sul numero massimo numero di fixing da poter effettuare.

Si può decidere se coprire tutto il fabbisogno oppure lasciare i volumi residui al prezzo di mercato.

La chiusura orizzontale (a tranche) aiuta a «spalmare» il rischio ed, in genere, porta a risultati soddisfacenti soprattutto nei periodi di aumento dei costi.



*GRAZIE
DELL'ATTENZIONE*